

二零一八年二月

沙田

農業文化研究



主辦



沙田文化藝術推廣委員會

協辦



沙田民政事務處

贊助



沙田區議會

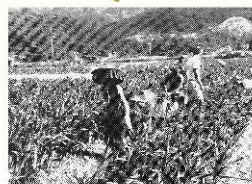


沙田文化藝術推廣委員會
Sha Tin Arts & Culture Promotion Committee

P03 ● 沙田民政事務專員獻詞

P04 ● 主席的話
召集人話語

P05 ● **沙田概況**
沙田從務農蛻變成優質的居住城市



P06-09 ● **沙田農業**
沙田昔日的村落與農業足跡

P10-11 ● **沙田花卉**
沙田曾經是本地鮮花的主要出產地

P12-13 ● **社區園圃**
耕種走入都市
傳播環保意識及綠色生活


P14 ● 沙田文化藝術推廣委員會架構及委員名單

P15 ● 鳴謝名單及參考資料



沙田民政事務專員獻詞



 沙田民政事務專員
陳婉雯女士, JP

「沙田」這個地名，令人聯想到區內的歷史跟「田地」必有所關係。當大家在沙田市中心享受購物之樂時，會否想到這大片地方，原是河水流沙聚積而成的土地，區內的早期居民曾在此處辛勞耕耘，孕育了樸實的鄉村文化？

中國以農立國，農業發展一直在我們的歷史裏，佔據着舉足輕重的位置。沙田區既然與田地種植有着密切的關係，我們就要好好地保存先輩的歷史，讓大家知道他們怎樣辛勤耕種，為香港的農業（尤其是花卉種植業）作出了寶貴的貢獻，進而把「沙田友」的奮鬥精神，傳承予新的世代。

自2013年以來，沙田文化藝術推廣委員會一直致力保存本區的珍貴文化遺產，進行了多項文化調查研究，例如：沙田的傳統飲食文化研究、圍屋建築文化研究、太平清醮文化研究等。這些文化研究成果，實有賴楊文銳主席及委員會推廣及研究工作小組一眾成員努力不懈所得，本人謹在此表示謝意，並希望委員會繼續再接再厲，為沙田區保存更多的傳統文化。

主席的話



沙田文化藝術推廣委員會主席
楊文銳先生, MH



沙田區是全港人口最多的行政區，亦是一個全面發展的新市鎮。然而，沙田卻構建了不少的歷史故事，保存了不少的獨特風俗，沙田鄉亦是新界鄉議局二十七個鄉之一。但是，有多少香港市民，會從沙田的過去歷史，來考究其傳統文化呢？

沙田文化藝術推廣委員會自2013年成立以來，致力推動沙田區內傳統風俗文化的保存工作，盼能傳承予年輕一代，促進他們對社區的歸屬感，所以委員會這幾年來進行了多項研究計劃，把沙田區的傳統文化生活，展示給廣大居民。本年度，委員會進行了「沙田農業文化」研究，目的就是希望讓新一代認識和了解到祖父輩的辛勤奮鬥，從而珍惜我們現下身邊的事物。

除了「沙田農業文化」研究外，委員會將不斷進行其他的傳統風俗文化研究，例如委員會亦正進行「沙田客家圍村文化」研究，預計全項研究在下年度完成。歡迎居民在委員會的網頁瀏覽各項研究成果。

召集人話語



沙田文化藝術推廣委員會副主席暨
推廣及研究工作小組召集人
陳敏娟議員



很多人以為，香港只有短短的百多年開埠歷史，殊不知香港在開展城市化以前，已有不同的群族在這個華南小島居住。這些先民努力耕耘，發展了一條一條的農村、一座一座的鄉鎮。沙田文化藝術推廣委員會自2013年成立以來，便積極保存沙田區的傳統文化，進行了多項鄉村文化研究項目。這份「沙田農業文化」研究，為我們揭示出沙田區居民早期的農耕生活，重溫了當年的花卉業發展，回味到昔日的鄉鎮民風，見證着古今的社區變遷。

沙田文化藝術推廣委員會期待繼續進行不同的地區文化研究，把珍貴的傳統文化薪火相傳，尤其讓年輕一代對傳統鄉村的歷史文化有更多認識，增進城鄉間的融洽了解。

沙田從務農蛻變成 優質的居住城市

沙田區範圍包括大圍、沙田及馬鞍山區，人口約有660,200人（《2015年按區議會分區劃分的香港人口概況》），佔全港人口9.1%，是一個全面發展的新市鎮，亦是全香港人口最多的地區。區內主要為住宅用地，現仍有約29,000人居住在48條原居民鄉村。作為第一代新市鎮，經過多年來完善的規劃及拓展，令沙田發展成設施齊全的現代化社區。

沙田區議會主席何厚祥議員指出：「50年代時的沙田村民主要務農維生，當年沙田也有墟市，例如沙田墟。自60、70年代開始，沙田起了重大變化，因為當年政府推出了新區發展大綱圖，沙田被列入為其中一個發展成為衛星城市的地區，即是新市鎮。要建樓和發展交通網絡，難免要大規模填海和徵收農地。任何年代，地區發展與保育農地一定會有所衝突，當年的農民亦付出了不少代價。急促的城市發展，令人口迅速膨脹，同時令沙田遺失了很多寶貴的面貌。雖然農田變成了高樓大廈，卻令很多家庭得到安身之所。」

沙田交通四通八達，城市規劃上亦有很多優勢，而且地理環境有山有水有谷，可說得天獨厚，沙田十景包括望夫石、獅子山、曾大屋、車公廟和城門河等，仍然風景如畫。何主席表示：「現在沙田能夠保存的農業成分，可能少到只得2%，但亦不乏綠色空間，如最新落成的水泉澳邨一帶亦是行山熱點，由大圍的紅梅谷出發，可到達望夫石，然後再登上獅子山，最後下山就可以水泉澳邨作總結。生活在緊張壓力下的城市人，亦可到沙田尋找昔日的農村氣息，除了康文署在沙田區設有的『社區園圃計劃』外，綠庭園的農地租用項目亦大受歡迎。市民可透過耕種樂趣來接觸大自然和調劑生活，從中學習環保和珍惜食物。」



入夜後的沙田燈火通明，是一個優質的居住城市。



沙田有不少行山徑，城門水塘一帶亦是行山熱點。（相片來源：綠色力量）



（左）沙田區議會主席何厚祥議員

1936年，獅子山下沙田谷一帶的農村面貌。



昔日沙田的稻田，前方可見九廣鐵路的路軌。
(攝於1924年)

沙田昔日的村落與農業足跡

沙田古名為「瀝源」，瀝音為Lek（東莞口音），即流水、清泉之意，名字的來源可能是因為這裏擁有清澈的河水。瀝源，從前是三面環山的山谷，經年累月下有大量沙泥沉積，形成了深厚而堅固的田地。沙田谷內土地肥沃，明末時已有村落聚居，1899年，英國接管新界時，政府官員誤以為沙田為瀝源的地名，從此瀝源便叫作沙田。自1920年起至30年代，沙田都是以農業為主，只有少量人從事漁業。古之瀝源，基本上可以自給自足。

直到1946年，香港有大量從內地湧入的難民，其中有些遷入沙田，使沙田人口驟增，從1950年的8千多人增加至1960年的2萬8千人左右。50年代中，沙田有多處開始填海工程及建設新交通網絡，新增的人口帶來了新的勞動力和各行技術，亦帶來了新的流動資金，推動了沙田區的經濟轉型及迅速發展，加上70年代起，政府不斷徵收農地以積極拓展新市鎮，令沙田從此改頭換面。



當年山廈圍一帶曾遍植香樹
(相片來源：沙田文物誌)

最早出產稻米、香樹

對沙田歷史發展素有研究的沙田區議員衛慶祥表示，沙田的務農歷史最早可以追溯到16世紀：「有文獻記載沙田於明朝萬曆初年已經有人聚居於積存圍（現今大圍村），這是沙田最古老及最大的圍村，農業或者人口已經發展到一定程度，即是可以估計沙田區的農業起始比明朝萬曆年間更早。亦有人相傳早於宋朝已有人於沙田一帶定居，不過沒有明文記載，難以查證。」

為甚麼位處沿海的沙田居民，沒有「靠海食海」成為漁民，反而以務農為主？衛慶祥指出沙田沿岸皆為淺灘，不適合捕魚：「沙田因為是淺灘，地理環境不利出海捕魚，就轉為發展農業。沙田谷內水土雖然肥沃，但可供開墾的平地不多，土地並不適合一般農作物，所以務農人數、規模以及發展，均不及新界其他地方，例如元朗。但沙田的農民受惠於沙田區三個豐富水源，包括沿香粉寮後山位置流經大圍村的水源、沿地龍口流經田心村的水源、從望夫山流經隔田村的水源，所以早年農民大多種禾，生產的沙田米相傳十分美味。」此外，清嘉慶王崇熙《新安縣志》（卷三）亦有記載，自明至清初，瀝源一帶盛產香樹，用以製香，而香樹最適宜生長於堅實而貧瘠的黃土上。

清廷下令沿海內撤打擊農業

沙田農業可算是因為海岸情況不利漁業而興起，同時亦因為海岸地形而受到影響。清朝順治年間，清廷為免沿海居民與鄭成功勾結造反，於順治十八年（1661年）下「遷界令」，將華南沿海省份民眾向內陸遷徙30至50里，離開時要焚毀屋田。沙田位處海邊亦受到影響，村民向內陸遷移後，農田漸告荒廢。康熙八年（1669年），沿海地方漸漸復界，農民可以回到海邊原來的地方生活，不過瀝源則遲至1684年才復界，農業發展自然比新界其他地方遜色，而且當年有部分村民已於別處定居，不想回到變得一片荒蕪的沙田重新開始，導致沙田沿海的農業式微，甚至連帶部分種植技術亦失傳，當中包括種香樹製香的技術。

客家人加入成為務農人口

海禁撤銷後，清政府既鼓勵居民重回沿海地方發展開墾，又悉心招募農民墾殖沿海荒地。這一浪農業復興的勞動力就包括了從外地遷入的客籍農民，即客家人。衛慶祥表示沙田的早籍居民多從東莞一帶移入，至清初沿海邊界令取消後，因為沙田平原少，從中原南移的客家人只能依山而活，在貧瘠的山邊建立家園，到山上較高位置開闢農地，使用梯田形式耕種。「因為山上較少水源，他們種植的農作物亦與平地農田所種的有分別。山上種的是旱禾，質素不及白米，又種大藍樹以製作染布的材料，客家人亦會種茶樹，將茶葉炒茶自用，又以雞屎藤製作茶果。」不過，戰後村民已不再種植大藍樹，或者只餘山上會有些生長着。



客家人來到沙田定居和開墾始自清朝初年。（相片來源：沙田文物誌）



據記載，沙田谷高地包括十二笏、茅笏、觀音山及茂草岩的村民過去亦有種植茶樹。至80年代初，位處高山的客籍村落，亦會種茶樹，作為副農產品及自用。（相片來源：綠色力量）



沙田區議員衛慶祥背後是1975年落成的灝源邨，是區內第一個公共屋邨。

沙田水源佳又清澈，所種植的西洋菜也十分爽甜。



昔日沙田的村落有多個小市集，其中積存圍人口較多，非常熱鬧。圖為1950年代，小販聚集於積存圍圍門前的情景，以出售食品及日用品為主。（相片來源：沙田文物誌）



沙田本身是一淺海地區，1970年的填海工程將沙田海重新塑造，漸漸變成現在城門河道的面貌，周邊盡是一棟又一棟的高樓大廈。

沙田土生土長熱愛大自然

沙田鄉事委員會主席莫錦貴議員是土生土長的「沙田人」，他自小在大圍村成長，見證着沙田一帶的變遷：「沙田有48條村，60年代沙田有4萬人，有2萬多是本身的原居民。從前我家養牛，外婆種田，小時候一出門就是西洋菜田，再遠一點是花田。那時最開心，沒有馬路，到處都是我們的『遊樂場』，可以攀樹、捉昆蟲、周圍跑。餓了，就到田裏摘菜吃，當年水質沒有污染，我也試過生吃西洋菜，十分爽甜，現在當然不敢啦！沿途一帶亦有野生枸杞和山檢，可以邊走邊摘下來食。我亦喜歡捉河蝦，一捉到就剝開來吃。在冬天夜晚，我們會拿着電筒去到石頭溪澗找淡水蟹，我覺得比大閘蟹更美味。沙田以前又有很多野生金錢龜，這些情景和生活，現在都沒有了。」



沙田鄉事委員會主席莫錦貴議員，BBS

他還記得以前有人會上山斬柴，然後擔着柴枝沿大埔公路走到九龍城、深水埗一帶出售。「沙田又有個地方叫菠蘿峯，昔日種植菠蘿。以前還有一個沙田墟（現址是沙田新城市廣場），似大笪地，大約中午12時便收市。這類墟市，方便農民和村民帶他們的農作物和貨品出來售賣。」

見證新市鎮發展影響務農條件

對於沙田一帶的土地發展與變遷，莫錦貴感慨政府太着重發展，破壞了很多農村特色和生態環境。而政府每每想收地發展新市鎮時，村民都會落力配合，「政府收農地由幾毫一呎開始，1960年代收地興建火車橋時大約是4毫一呎，之後是幾元、幾十元，到現在是900多元。」除了收地之外，莫錦貴表示政府當年發展大眾設施時，亦令到田地及農業大受影響。「大約1960、70年代，政府收地起集水區，自此從山上流下來的水很少，根本不足以耕田，有些農民為了繼續耕作，惟有走到山上開田幹活。加上政府大力鼓勵原居民去英國謀生，令勞動力大減，亦愈來愈少人務農。現在沙田已找不到大型的農田，即使有，亦不過是小規模，或者只是種來給自己一家人吃。」

工業興起農業式微

戰後時期，因為國內人口遷入，有人帶着錢來到香港，有人帶了技術，有人帶了勞動力，「沙田漸漸興建了很多工廠，吸引了不少人放棄務農，走到工廠工作，只剩下老人家耕田。」農地以及務農人口愈來愈少，沙田的農業慢慢步入式微階段。1970年代，政府着手將沙田發展成為新市鎮，大規模徵收農地起樓，沙田區內的大型農業活動幾乎告一段落。

沙田曾經是本地鮮花的主要出產地

昔日沙田的農業活動除了種禾和種菜，亦有種植花卉。50年代末，不少東莞的新移民向村民租賃農地種花，花農集中在田心谷及小瀝源谷的鄉村，這一帶的房舍皆倚山而築，靠溪澗海灘而建，有利灌溉。當年花農以種植薑花和劍蘭為多，當時沙田甚至是本地鮮花的主要出產地，成為沙田農村經濟命脈的一部分。

根據港九花卉職工總會在1973至1974年的一次調查，香港花農多集中在九龍塘鐵路邊、荃灣、大埔及沙田等地區，沙田區的花農有600多戶，生產的花卉品種亦有所改進，包括引進外國品種、花苗及種子；花卉的種類、質量及數量都有顯著增加，單是沙田區每晚都有3部中型貨車運送花農及鮮花出花墟，花多時要分兩層裝載，每車要來回兩、三次。

由種禾到種花

在50、60年代以務農和種花養活一家的港九花卉職工總會理事劉瑞枝表示，沙田一帶最初以種禾及菜為主，後來因為種花收成期較長，不少農民漸漸轉為花農，她也是其中一分子。劉瑞枝說：「沙田水質好、水源豐富，加上地形聚水，適合種植需要大量水分才能生長良好的禾。種禾一年只有兩造收成，要將禾變成米的步驟亦繁複，扣除自己一家人作為糧食後，只餘少量，根本賺不了錢。到50年代中，農友提議我嘗試兼種薑花，我便開始由種禾轉為種花和賣花賺錢。」

劍蘭全年有需求

劉瑞枝憶述當年農友會守望相助，分享種植技巧以及市場行情，「薑花收成期於農曆5至9月，很粗生，收了一回花之後，很快又會再生長出來，又可以將花收割拿去賣。後來有農友提議我可以一併種菊花，便可以有另外3至4個月的收成期。我種白菊花，花朵細小，多數用來做花牌，幾乎全年都有人收購。之後又種劍蘭，劍蘭容易種且全年開花，一年四季都有花店會收，尤其在農曆年期間會賣得比較好和高價，客人取其花蕾拾級而上，寓意步步高陞。」



(左) 港九花卉職工總會理事劉瑞枝
(右) 沙田婦女會前理事長黃戊娣



港九花卉職工總會為新界花農僱用「花車」，以方便運載鮮花到花墟出售。

零時出發到花墟

沙田婦女會前理事長黃戊娣表示，當年花農選擇種植哪些花卉都是互相影響的，又會跟隨主流風氣，所種的花卉種類差不多會同步轉變。花農開始時是種薑花、劍蘭和菊花，後來亦有栽種玉簪花、百合花和引進外國品種，才能提升市場競爭力。

劉瑞枝深深記得自1956年開始，一班花農每夜零時左右，就會帶着收成聚在村口的主要道路上等車，帶着鮮花乘貨車沿大埔公路去到界限街花墟出售（即現在花墟公園遊樂場內），這是個「天光墟」，天光左右人潮就會散去。「當年我們坐的是1.5噸貨車，車廂內，中間放滿花，人就坐在兩旁的窄窄木板上，大概1.5小時車程就到花墟。最理想當然是天還未光就能賣光所有花，因為差不多天光時，貨車就會出發駛回沙田。若然未賣清手上的花，只好放棄乘車回家，留到最後一刻，再徒步到深水埗一帶沿街擺賣，賣完才想辦法回家。」



昔日沙田為本港鮮花主要出產地。

徵收農田花農北移

隨着沙田於1970年代開始發展成為新市鎮以安置大量人口，農田被徵收，花農首當其衝，黃戊娣表示昔日種花的光景因此不再，「以前大圍市中心即現在的田心村、隔田村，放眼都是田，步入80年代，政府不斷收田起樓，促使沙田大規模種花的情景不再，年老花農被逼放棄種花，有些花農則選擇北移到大埔、上水一帶繼續種植，甚至回到內地租田種花，但大部分人都已經另謀出路，轉行不再務農。」



劍蘭

薑花



河瀝背的薑花田（相片來源：綠色力量）



當年沙田多栽種菊花，如蘭菊和萬壽菊，劉瑞枝則獨愛種白菊花。

耕種走入都市 傳播環保意識及綠色生活

沙田在多年的城市發展下，可繼續用來耕種的農田真的少之又少，而一些已被荒廢了的農地或空置的土地，仍然可以找到善用的空間，搖身一變成為都市人調劑生活和學習環保意識的社區園圃。沙田區內的都市綠洲，除了廣受歡迎的綠庭園，還有由康樂及文化事務署推行、位於大圍車公廟路遊樂場內的社區園圃，也有以實踐和教育並重的沙田綠色校園計劃，在一塊又一塊的小田園內傳播耕種樂趣。

綠庭園 為市區帶來環保農莊

舊址在馬鞍山大水坑的綠庭園，將遷址到亞公角漁民新村繼續開放。在農莊內，參加者可以擁有自己的小小種植空間，並透過農場內有關播種、收割、有機農藥、有機肥料、種子、苗、灌溉及導師指導服務等，體驗到自耕自供的樂趣。參加者亦可參與其他園藝經歷，如模擬耕種、紙張循環再造、了解太陽能光伏板、化糞槽及廚餘機運作，從不同形式共度田園生活。

綠庭園農莊主任王康文表示：「城市農耕活動廣受市民歡迎，尤其可以為退休人士帶來生活寄託，亦有不少家長喜歡帶着小朋友一起耕種，作為假日的親子活動，一同學習耕種知識，感受自己種自己吃的樂趣，而且戶外耕作活動可以親親大自然和鍛鍊體質。當大家擁有一塊小小田地和細心種植時，也可養成珍惜食物和學懂責任心的好習慣。」

網址：www.swa.org.hk



有機紅生菜



王康文經常教導農友利用收成的蔬果製作美食



參加者在導賞員帶領下認識各種時令蔬果



車公廟路遊樂場內的社區園圃



每星期六都有導師教授參加者各種耕種知識



黃瓜套上防蟲網袋可保護它們免受昆蟲傷害

康文署「社區園圃計劃」 鼓勵市民將綠化活動生活化

康樂及文化事務署於2002年2月開始，分階段在各區的一些公園或樹木庫內推行「社區園圃計劃」，鼓勵市民將綠化活動生活化，積極參與鄰里層面的綠化活動，及透過體驗種植的樂趣來培養綠化環保的意識。於沙田區，社區園圃設在大圍車公廟路遊樂場內，面積有540平方米，共設有30個小園圃，逢星期六會有導師教授園圃內的農友有關開田、翻土、播種、施肥、灌溉等知識，從中學習保育意識。「社區園圃計劃」每次活動為期18個星期，參加者的報名優次是以抽籤方式決定。參加者可於每天上午八時至下午六時到社區園圃親自打理植物，或選擇在周日或假期才出席活動，於平日讓管理人員代為澆水。

網址：www.lcsd.gov.hk/tc/green/garden/

查詢電話：2634 0111

沙田綠色校園計劃 鼓勵學生身體力行實踐綠色生活

沙田綠色校園計劃是由香港浸會大學嘉漢林業珠三角環境應用研究中心與沙田區議會衛生及環境委員會環境保護工作小組合辦的一項校園天台綠化計劃，目的是希望透過學校及家庭推廣綠化和環保教育。

浸會大學生物系講師黃煥忠教授表示自計劃推出後，已在沙田區7間學校建設了「綠色天台」，「天台種植可減少二氧化碳排放，亦有助下層的室溫下降，可減少使用空調，從而減少消耗電力。『綠色天台』是一個綠化草地，我們教導學生種植景天科的多肉植物，這植物不用經常澆水，亦不用太花時間打理，又可以綠化空間。此外，計劃亦會推出一些教學工作坊及課程，帶領中、小學生到已建有『綠色天台』的學校參觀，讓更多學生了解到『綠色天台』的好處、全球暖化問題的嚴重性，以及氣候變化對人類的影響等。」沙田綠色校園計劃目標是在20間中小學建設「綠色天台」，鼓勵學生身體力行實踐綠色生活，將得到的經驗和學習到的環保意識融入日常生活之中。



黃煥忠教授對推動沙田綠色校園計劃不遺餘力



(左)馬鞍山靈樞小學、(右)五育中學的「綠色天台」都種有草地和不同的植物

沙田文化藝術推廣委員會架構及 委員名單 (2017-2019)

沙田民政事務處於2013年6月成立了「沙田文化藝術推廣委員會」，以協助推廣沙田的文化藝術活動。委員會致力為沙田區居民提供更多參與文化藝術活動的機會，令社區生活更加豐富精彩。



委員名單

陳俊熙先生	莫錦貴議員, BBS
陳漢齡先生	吳啟泰先生
陳國添先生, BBS, MH	孫燕華女士
陳兆陽議員	宋立揚先生
陳壇丹先生	曾金星先生
招文亮議員	溫依婷女士
莊耀勤先生	黃潔蓮女士
方梓勳先生	黃戊娣女士, BBS, MH, JP
盧厚敏博士	黃懿雯女士
	楊吉璽先生

轄下工作小組成員名單

表演及活動工作小組成員	導賞及教育工作小組成員	推廣及研究工作小組成員
召集人	召集人	召集人
黃貴有博士, MH	陳偉佳博士	陳敏娟議員
成員	成員	成員
陳漢齡先生	陳俊熙先生	陳俊熙先生
招文亮議員	陳國添先生, BBS, MH	陳壇丹先生
莊耀勤先生	招文亮議員	招文亮議員
盧厚敏博士	盧厚敏博士	方梓勳先生
吳啟泰先生	孫燕華女士	莫錦貴議員, BBS
宋立揚先生	宋立揚先生	黃貴有博士, MH
曾金星先生		
溫依婷女士		
黃潔蓮女士		
黃戊娣女士, BBS, MH, JP		
黃懿雯女士		
楊吉璽先生		

網址 Web-site : <http://www.stacc.org.hk>



QR Code :



鳴謝名單

- 沙田區議會主席何厚祥議員, SBS, MH
- 沙田鄉事委員會主席莫錦貴議員, BBS
- 沙田區議會衛慶祥議員
- 港九花卉職工總會理事劉瑞枝女士
- 沙田婦女會前理事長黃戊娣女士, BBS, MH, JP
- 浸會大學生物系講師黃煥忠教授
- 沙田婦女會
- 政府檔案處歷史檔案館
- 康樂及文化事務署
- 綠色力量

參考資料

- 《沙田文物誌》(編者:衛慶祥議員 出版:沙田民政事務處, 2007年)
- 《沙田古今風貌》(沙田區議會編, 1997年)
- 港九花卉職工總會《成立五十周年金禧特刊》
- 《成立四十周年暨第二十九屆理監事就職典禮特刊》

主辦



沙田文化藝術推廣委員會

協辦



沙田民政事務處

贊助



沙田區議會

製作

